

APILUS

SENIOR 3G

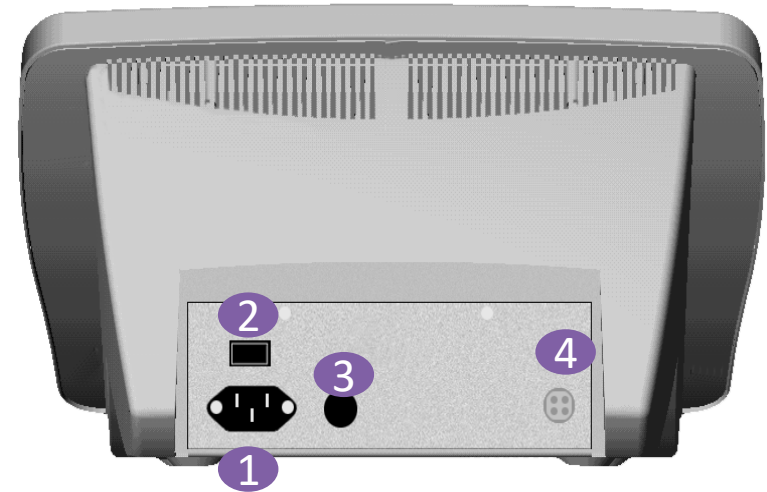
Guide de démarrage
rapide



Branchez l'appareil



1. Connecteur d'alimentation
2. Bouton de mise en marche
3. Porte-fusible
4. Connecteur de la pédale



Branchez les accessoires

Deux portes-filament

- Régulier et court
- Lors du branchement, assurez-vous que le bouton noir sur le porte-filament est vers le haut. Pour le débrancher, appuyer sur le bouton noir.
- Utilisez la touche A/B pour sélectionner le porte-filament A ou B
- Une lumière rouge s'allume pour indiquer le porte-filament actif.



Branchez les accessoires

Câble rouge

- Doit-être branché avec l'électrode plaque ou l'électrode barre
- Doit être utilisé avec
 - Mode Auto
 - Modes Blend et test de tolérance
 - Courant galvanique pure
 - Test d'hydratation
- Le témoin rouge sur le connecteur rouge s'allumera quand cette électrode sera nécessaire.
- Toujours recouvrir l'électrode d'une éponge humide. Elle doit être en contact avec la peau du client et placée près de la zone traitée.



Branchez les accessoires

Câble noir

- Doit-être branché avec l'électrode multifonction.
- Ensuite, insérez la tête métallique désirée.
- Doit être utilisé pour
 - Anaphorèse
 - Cataphorèse
- Le témoin rouge sur le connecteur noir s'allumera quand cette électrode sera nécessaire.
- Toujours utiliser un produit à base d'eau sur la peau.



Choisissez le bon filament

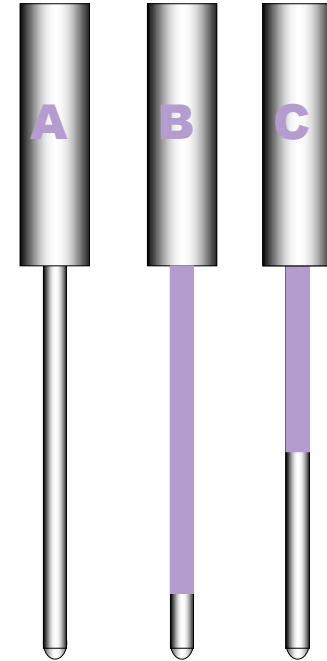


La taille du filament doit correspondre à la grosseur et à la profondeur du poil.

- 1 : très fin - superficiel
- 2: fin
- 3: moyen
- 4: gros et profond
- 5: très gros et très profond

Probe type

- A. 2 pièces - acier inoxydable
- B. 2 pièces – Pro-Tec IsoGard - isolé presque jusqu'à la pointe – pour thermolyse - poil superficiel - technique 2 pulses ou Synchro
- C. 2 pièces – Pro-Tec IsoBlend - isolé jusqu'à la moitié – pour blend et thermolyse - poil profond

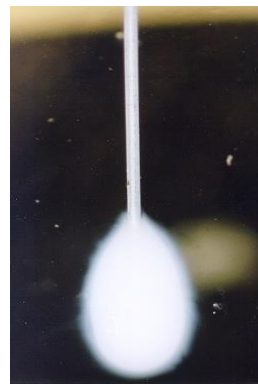


Filaments isolés vs non-isolés



Non-isolés

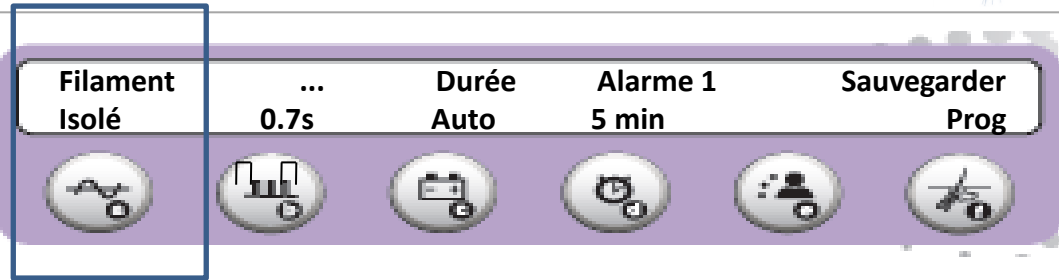
- Énergie dispensée tout le long du filament
- Perte d'énergie
- Paramètres plus élevés
- Moins confortables
- Plus de risques de réactions cutanées



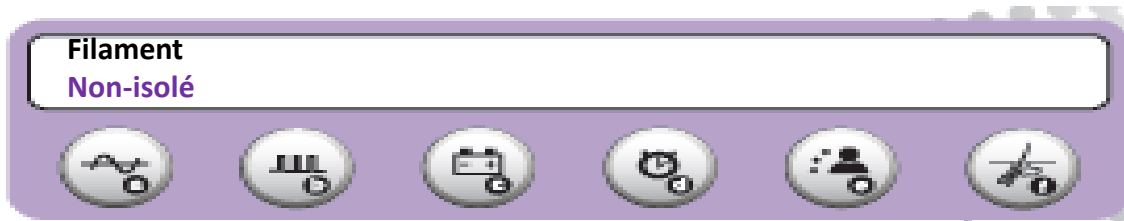
ITH & IBL isolés

- Énergie concentrée sur la partie non-isolée
- Paramètres moins élevés
- Améliore le confort
- Moins de réactions cutanées

Sélectionnez le type de filament



- Appuyez sur la touche “g” et ensuite, pour passer du filament isolé à non-isolé, sur la touche “a”
- Puisque le courant est plus concentré avec les filaments isolés, les paramètres des programmes sont plus bas comparativement à ceux pour filaments non-isolés
- L'appareil va sauvegarder la configuration pour toute prochaine utilisation.



Sélectionnez la région traitée



- Appuyez sur la touche “f” (icône poil)
- Choisir la région en appuyant sur la touche située sous celle-ci
- Appuyer une fois pour la region du haut et deux fois pour celle du bas
- Le 1^{er} chiffre à l’écran réfère à la region sélectionnée
- Si la region que vous désirez n’est pas là, choisir celle qui est la plus proche ou qui lui ressemble le plus (ex: cuisses = jambes, nez= lèvres)



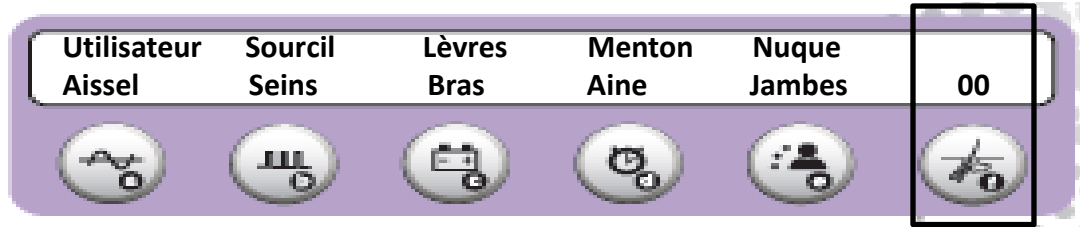
Le 1er numéro indique la région à traiter

1er numéro	Région	1er numéro	Région
0	Programmes des utilisateurs	5	Aisselles
1	Sourcils	6	Seins
2	Lèvres	7	Bras
3	Menton	8	Aine
4	Nuque	9	Aisselles

Sélectionnez la grosseur du poil



- Choisir la grosseur du poil en utilisant le clavier numérique
- 0 est pour les poils très fins et 9 pour les très gros poils
- Le 2^{eme} chiffre à l'écran réfère à la grosseur du poil
- S'il y a un i à la fin du chiffre, les programmes pour filaments isolés sont sélectionnés



2 nd Number	Hair
0 to 3	Fine
4 to 6	Medium
7 to 9	Coarse



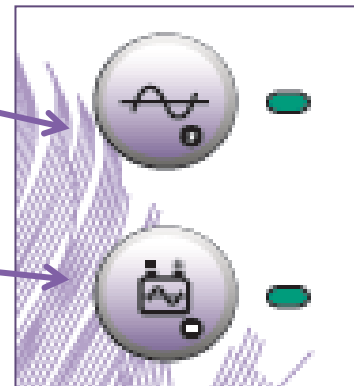
Sélectionnez le mode de traitement

Thermolyse/Haute-Fréquence (HF)

- Flash
- MicroFlash
- MultiPlex

Courants combinés - Blend

- Blend à impulsions
- OmniBlend
- MultiBlend
- Électrolyse - courant galvanique pure



Mode de traitement versus type de poil



Techniques de thermolyse/HF

- Pour tous types de poils et de phases

MicroFlash

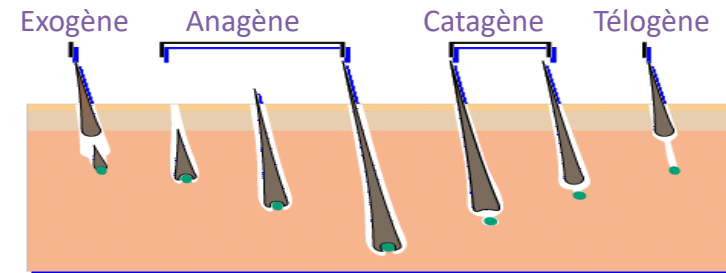
- Très rapide (0,001s): Poils superficiels, poils faciaux, poils télogène, clientes sensibles, premier nettoyage

Flash

- Temps plus long (0,01s): Poils profonds

MultiPlex

- Thermo lente au début + pulse MicroFlash à la fin
- Poils légèrement déformés
- Poils profonds
- Poils déshydratés
- Poils télogène tenaces
- Poils après laser et généralement difficiles



Mode de traitement versus type de poil



Techniques Blend

- Pour poils déformés et profonds en phase anagène.

Blend à impulsions

- Galvanique + pulses HF: Pour tous les cas « normaux »

OmniBlend

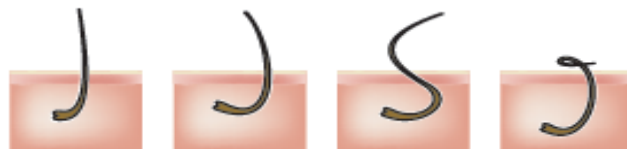
- Galvanique + HF continu: Pour tous les cas « normaux » - facile à utiliser et confortable

MutiBlend

- OmniBlend + pulse MicroFlash à la fin
- Pour poils déformés/profonds forts et tenaces

Distorted Hair Follicles

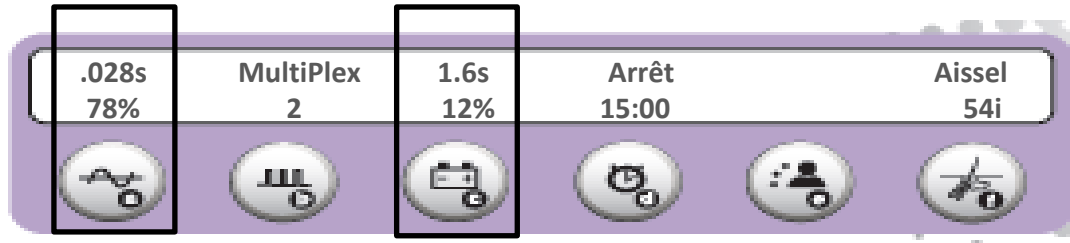
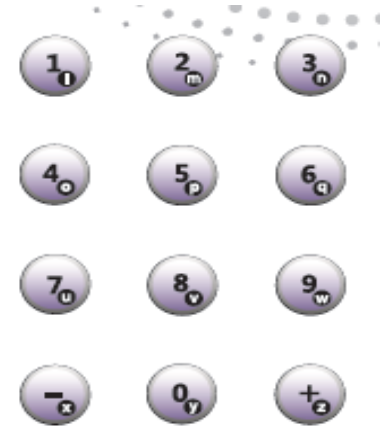
J-SHAPED U-SHAPED S-SHAPED CORKSCREW



Ajustez vos paramètres HF si nécessaire



- Pour modifier les paramètres, vous devez premièrement appuyer sur la touche sous les paramètres que vous souhaitez modifier:
 - Première ligne : durée de l'impulsion HF/Thermolyse
 - Deuxième ligne: intensité HF/Thermolyse en %
- Le curseur clignotera sur le premier chiffre (durée)
- Utilisez les chiffres sur le clavier pour modifier les paramètres
- Après avoir saisi une nouvelle durée, le curseur clignotera sur l'intensité



HF rapide

Impulsions HF

HF lente

Ajustez vos paramètres Thermolyse/HF

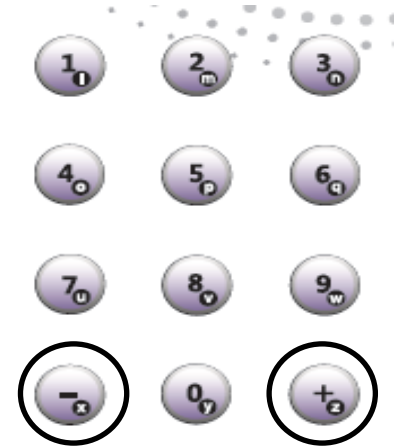


Moyen rapide

- Vous pouvez augmenter ou diminuer l'intensité (%) en utilisant les touches + ou -

Conseil général

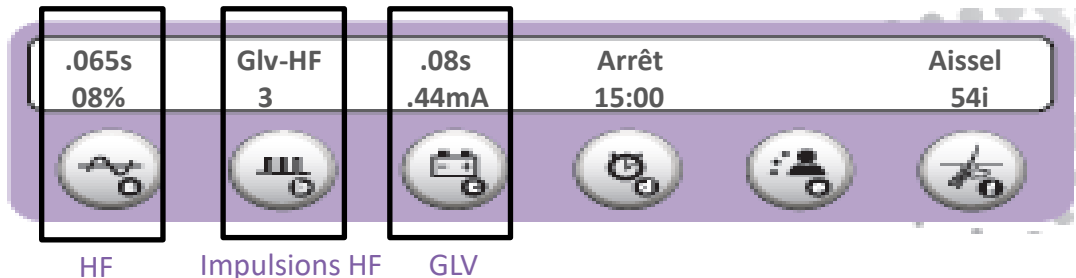
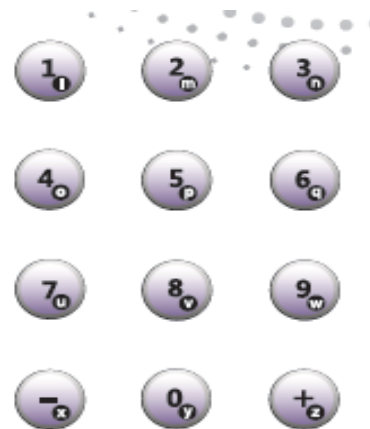
- Si le poil est profond, vous pouvez augmenter la durée
- Si le poil est peu profond, il est préférable d'augmenter le % de l'intensité



Ajuster vos paramètres Blend/GLV



- Pour modifier les paramètres, vous devez premièrement appuyer sur la touche sous les paramètres que vous souhaitez modifier.
 - Première ligne : durée des impulsions HF et durée du GLV
 - Deuxième ligne : intensité HF en % et GLV en mA (milliampère)
- Le curseur clignotera sur le premier chiffre (durée)
- Utilisez les chiffres sur le clavier pour modifier les paramètres
- Après avoir saisi une nouvelle durée, le curseur clignotera sur l'intensité



Ajustement des paramètres Blend/GLV

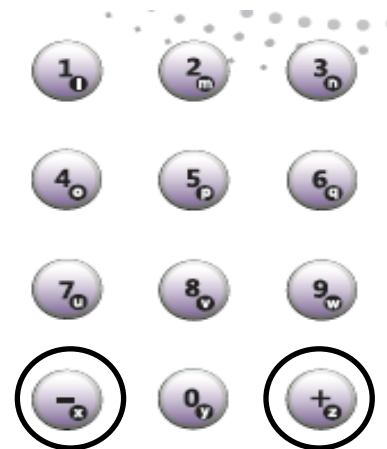


Moyen rapide

- Vous pouvez augmenter ou diminuer l'intensité (mA) du courant GLV en utilisant les touches + ou -

Conseils généraux

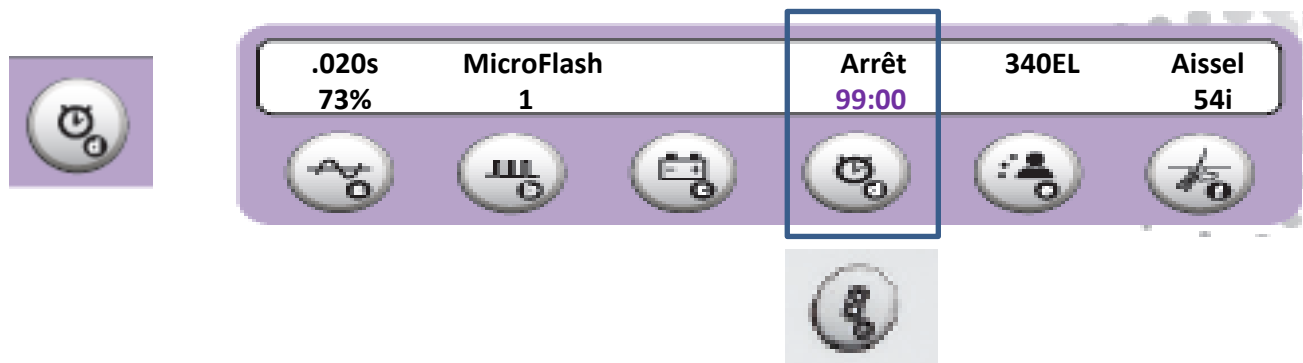
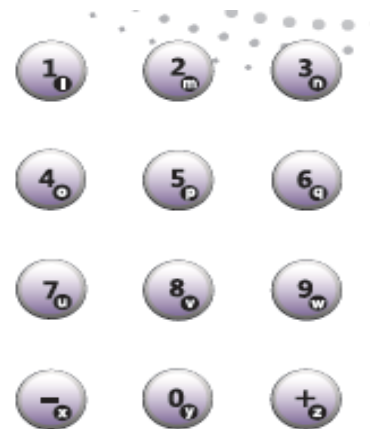
- Vérifiez d'abord les contre-indications au courant GLV avant d'utiliser le Blend
- Utilisez le test de tolérance pour mesurer le seuil de tolérance de votre cliente à l'intensité du courant galvanique, puis ajustez la durée selon le tableau U.L. (vous référer à votre manuel d'utilisation)

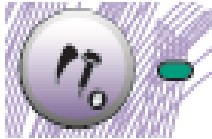


Démarrez la minuterie

Deux possibilités

- Minuterie progressive de 0 à 99 minutes maximum
 - Appuyer sur la pédale et elle s'activera
- Compte à rebours à la seconde près
 - Appuyer sur la touche « d » et inscrire la durée souhaitée avec le clavier numérique
- Pour démarrer la minuterie, appuyez sur la pédale ou sur la touche « k ». Pour arrêter la minuterie, appuyez sur la touche « k ».





Cataphorèse / Ionisation positive « + »

- Soin post-épilatoire
- Action calmante et diminution des rougeurs
- Purifiant
- Action astringente sur les sécrétions sébacées
- Application de 3 à 5 minutes avec un produit ionisable apaisant à base d'eau
- L'intensité peut varier en fonction de la tolérance de la cliente, de la région et de la taille de l'électrode
- L'électrode-plaque ou l'électrode-barre et une éponge humide sont nécessaires
- Vérifiez d'abord les contre-indications au courant GLV

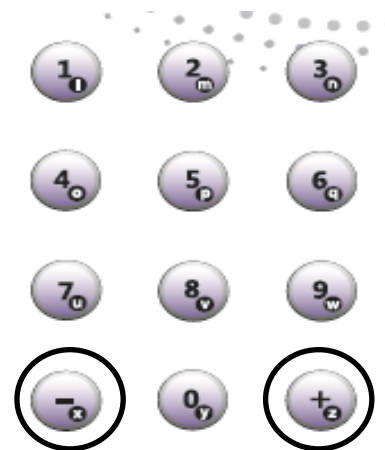


Ajustement des paramètres cata/ana



Moyen rapide

- Vous pouvez augmenter ou diminuer l'intensité mA du courant GLV en utilisant les touches + ou -
- Vous pouvez augmenter rapidement l'intensité en appuyant sur la pédale.
- Si vous avez sélectionné un programme d'épilation, l'Apilus vous suggérera une intensité de courant GLV selon la région traitée.



Informations générales

- La cliente devrait sentir un picotement confortable sur la peau et un léger goût de métal dans la bouche.

N'oubliez pas!



- Une évaluation précise de la grosseur et de la profondeur des poils traités est essentielle pour déterminer les bons paramètres.
- La taille du filament doit correspondre à la grosseur et à la profondeur du poil traité.
- Les filaments isolés optimisent la destruction à la base du poil.
- Une insertion précise associée à de bons outils est la clé du succès!

